

ПАСПОРТ

Разъемы кабельные
PLG для бесконтактных
датчиков серии PROXIS

1 НАЗНАЧЕНИЕ

Разъемы кабельные PLG-12 предназначены для коммутации сигналов с индуктивных, емкостных и оптических и других датчиков с электрическим подключением типа коннектор M12 4-pin. Подходит для датчиков постоянного тока NPN или PNP типа, с NO, NC и NO+NC контактами.

Структура условного обозначения:

PLG - XX - X - X



Тип коннектора: 12 - Коннектор M12

Тип исполнения: Прямой L-поворот 90°

Количество контактов: 4-4-pin

Длина кабеля: 2-2 метра

Модификации устройств представлены в таблице 1.

Таблица 1 - Модификации кабель-разъемов EKF PLG.

Артикул	Наименование
PLG-12-4-2	Кабель-разъем M12 4-PIN прямой PLG-12-4-2
PLG-12L-4-2	Кабель-разъем M12 4-PIN угловой PLG-12L-4-2

2 ТЕХНИЧЕСКИЕ ХАРАКТЕРИСТИКИ

Таблица 2 - Основные технические характеристики

Параметр	Значение
Номинальный ток	3 А
Сопротивление контактов	≤ 5 мОм
Сопротивление изоляции	1000 МОм
Площадь поперечного сечения кабеля	0,16 мм ² × 4
Материал кабеля	ПВХ
Тестовое напряжение	1,5 кВ в течение 60 секунд
Степень защиты	IP67

3 ГАБАРИТНЫЕ РАЗМЕРЫ

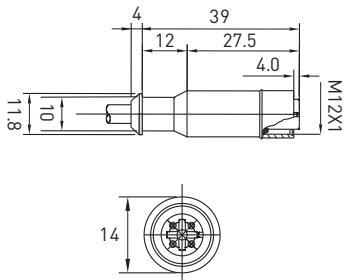


Рис. 1 – Габаритный чертеж кабельного разъема PLG-12-4-2

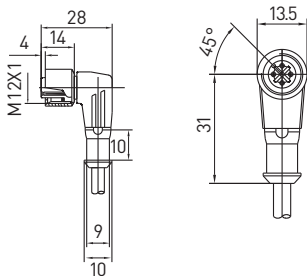


Рис. 2 – Габаритный чертеж кабельного разъема PLG-12L-4-2

4 СХЕМА ПОДКЛЮЧЕНИЯ

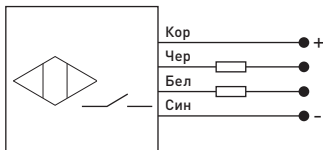
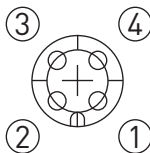


Рис. 3 – Схема подключения кабельных разъемов PLG

5 РАСПОЛОЖЕНИЕ ПРОВОДОВ



1 – Коричневый, 2 – белый, 3 – голубой, 4 – черный

Рис. 4 – Расположение проводов разъемов PLG

6 КОМПЛЕКТНОСТЬ

Кабель-разъем длиной 2 м

7 УСЛОВИЯ ЭКСПЛУАТАЦИИ И ОСОБЕННОСТИ МОНТАЖА

7.1 Монтаж, подключение и ввод в эксплуатацию должен осуществлять только квалифицированный электротехнический персонал.

7.2 Приборы не требуют специальной подготовки к эксплуатации кроме внешнего осмотра, подтверждающего отсутствие видимых повреждений и коррозии контактных выводов, загрязнения поверхности.

7.3 Условия эксплуатации должны соответствовать указанным в разделе 2 паспорта.

7.4 При обнаружении неисправности в период действия гарантийных обязательств обращаться по месту приобретения.

8 ОБСЛУЖИВАНИЕ

8.1 При техническом обслуживании необходимо соблюдать Правила по охране труда при эксплуатации электроустановок, а также указания данного паспорта.

8.2 Приборы не подлежат ремонту эксплуатирующими организациями и не требуют какого-либо обслуживания при эксплуатации, кроме внешнего осмотра на отсутствие видимых повреждений и коррозии контактных выводов, загрязнения поверхности.

9 ТРАНСПОРТИРОВАНИЕ И ХРАНЕНИЕ

9.1 Транспортирование приборов допускается любым видом крытого транспорта в упаковке изготовителя, обеспечивающей предохранение упакованных изделий от механических повреждений, загрязнения и попадания влаги.

9.2 Хранение приборов осуществляется только в упаковке изготовителя в помещениях с естественной вентиляцией при температуре окружающего воздуха от -25°C до $+80^{\circ}\text{C}$ и относительной влажности не более 85%.

10 УТИЛИЗАЦИЯ

10.1 Отработавшие свой ресурс и вышедшие из строя кабельные разъемы следует утилизировать в соответствии с действующими требованиями законодательства на территории реализации изделия.

10.2 Изделие утилизировать путём передачи в специализированное предприятие для переработки вторичного сырья в соответствии с требованиями законодательства территории реализации.

11 ГАРАНТИЯ ИЗГОТОВИТЕЛЯ

11.1 Изготовитель гарантирует соответствие приборов требованиям нормативной документации при соблюдении потребителем условий эксплуатации, транспортирования и хранения.

11.2 Гарантийный срок эксплуатации – 2 года с даты продажи изделия.

11.3 Гарантийный срок хранения – 3 года с даты изготовления.

11.4 Срок службы – 10 лет.

Изготовитель: ЦЕЦФ Электрик Трейдинг (Шанхай) Ко., ЛТД, 1421, Санком Цимик Тауэр, 800 Шанг Ченг Родд, Пудонг Нью Дистрикт, Шанхай, Китай.

Manufacturer: CECF Electric Trading (Shanghai) Co., LTD, 1421, Suncome Cimic Tower, 800 Shang Cheng Road, Pudong New District, Shanghai, China.

Импортер и представитель торговой марки ЕКФ

по работе с претензиями на территории Российской Федерации:

ООО «Электрорешения», 127273, Россия, Москва, ул. Отрадная, д. 2Б, стр. 9, 5 этаж. Тел.: +7 (495) 788-88-15.

Importer and EKF trademark service representative

on the territory of the Russian Federation: ООО «Electroresheniya», Otradnaya st., 2b bld. 9, 5th floor, 127273, Moscow, Russia.

Tel.: +7 (495) 788-88-15.

Импортер и представитель торговой марки ЕКФ

по работе с претензиями на территории Республики Казахстан:

ТОО «Энергорешения Казахстан», Казахстан, г. Алматы, Бостандыкский район, ул. Тургут Озала, д. 247, кв. 4.

Importer and EKF trademark service representative on the territory

of the Republic of Kazakhstan: ТОО «Energoresheniya Kazakhstan», Kazakhstan, Almaty, Bostandyk district, Turgut Ozal st., d. 247, apt 4.

12 СВИДЕТЕЛЬСТВО О ПРИЕМКЕ

Разъемы кабельные ЕКФ PLG соответствуют требованиям нормативной документации и признаны годными к эксплуатации.

Дата производства: информация указана на упаковке изделия.

Штамп технического контроля изготовителя



EAC

v3



ekfgroup.com

