



ПАСПОРТ
Автоматический
выключатель
BA-450 v2

1 НАЗНАЧЕНИЕ

1.1 Выключатели автоматические ВА-450 v2 ЕКФ - (далее выключатели) предназначены для проведения тока в нормальном режиме и отключения сверхтоков при коротких замыканиях и перегрузках (в том числе при однофазных замыканиях на землю) и применяются в трехфазных электрических сетях переменного тока напряжением до 690 В частотой 50 Гц.

1.2 Выключатели соответствуют требованиям ГОСТ Р 50030.2-2010 (IEC 60947-2:2016).

2 ОБЛАСТЬ ПРИМЕНЕНИЯ

- в качестве вводных автоматических выключателей;
- защита цепей электродвигателей;
- защита отходящих линий, в том числе в ГРЩ, ЩС
- в схемах автоматического включения резервного питания с секционированием (на трех выключателях) и без секционирования (на выключателях);
- защита отходящих линий на низкой стороне трансформаторных п/ст 10/0,4 кВ.

3 ОСНОВНЫЕ ТЕХНИЧЕСКИЕ ХАРАКТЕРИСТИКИ

Таблица 1

Параметры		Значение
Номинальный ток I_n , А		200, 400, 630, 800, 1000, 1250, 1600
Номинальная предельная наибольшая отключающая способность I_{cu} , кА	АС400В	65
	АС690В	50
Номинальная рабочая наибольшая отключающая способность I_{cs} , кА	АС400В	55
	АС690В	42
Номинальная наибольшая включающая способность I_{cm} , кА	АС400В	143
	АС690В	105
Номинальный кратковременно выдерживаемый ток I_{cw} , кА в течение 1 сек	АС400В	50
	АС690В	42
Механическая износостойкость, циклов В-О	с обслуживанием	30000
	без обслуживания	15000

Продолжение таблицы 1

Параметры		Значение
Номинальный ток I_n, А		200, 400, 630, 800, 1000, 1250, 1600
Электрическая износостойкость, циклов В-О	АС400В	6000
	АС690В	3000
Номинальное рабочее напряжение переменного тока частоты 50Гц, U_n , В		400, 690
Номинальное напряжение изоляции переменного тока частоты 50Гц, U_i , В		1000
Время отключения, мс		25 – 30
Время включения, не более, мс		70
Вид расцепителя		Микропроцессорный
Расположение шин при подключении к выводам выключателя		Заднее горизонтальное
Количество полюсов (стандарт)		3Р
Исполнения под заказ		4Р
Категория применения по ГОСТ Р 50030.2-2010 (IEC 60947-2:2016)		В
Степень защиты открыто установленного выключателя по лицевой поверхности		IP 30
Диапазон рабочих температур, °С		-15 до +60
Высота над уровнем моря, м		2000
Срок службы, лет не мене		15

Прибор предназначен для коммутации алюминиевым и медным проводником. При этом не допускается одновременное присоединение к одному зажиму медных и алюминиевых проводников.

Руководство пользователя можно скачать на официальном сайте www.ekfgroup.com

4 ГАБАРИТНЫЕ И УСТАНОВОЧНЫЕ РАЗМЕРЫ

ВА-450 стационарный v2

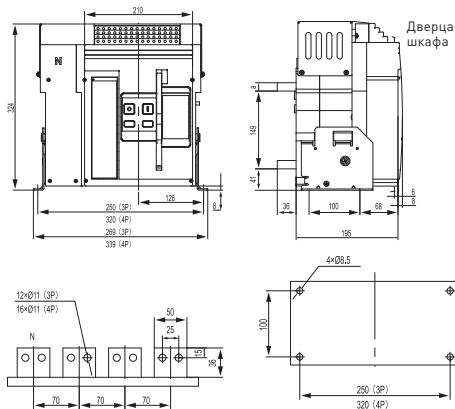


Рис. 1

Таблица 2

Номинальный ток I_n (А)	Толщина шины Н (мм)
200, 400, 630	5
800, 1000	10
1250, 1600	15

ВА-450 выкатной v2

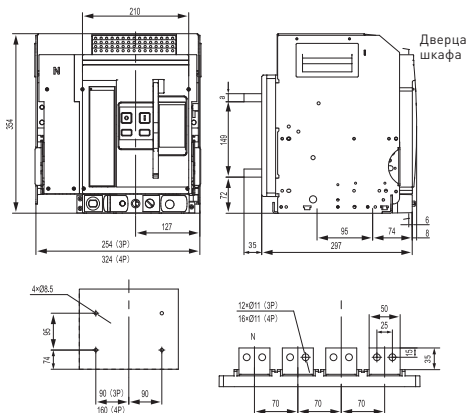


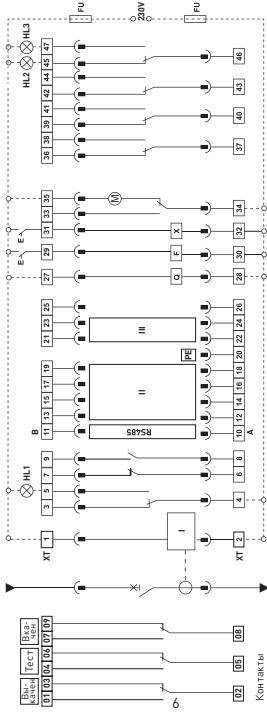
Рис. 2

Таблица 3

Номинальный ток I_n (А)	Толщина шины Н (мм)
200, 400, 630	5
800, 1000	10
1250, 1600	15

Типовая схема подключения

Схема коммутации вторичных цепей и цепей управления автоматического выключателя ВА-450



Контакты
положения
автоматического
выключателя в
корзине
[Применимо толь-
ко для выкатного
исполнения]

I – Питание контроллера

II – Релейные программируемые выходы

III – Контакты измерения напряжения

HL1 – Индикатор аварийного отключения

HL2 – Индикатор отключенного состояния

HL3 – Индикатор включенного состояния

Q – Расцепитель минимального напряже-
ния (заказывается отдельно)

F – Независимый расцепитель

X – Электромагнит включения

M – Электропривод

XT – Выводы (клемные зажимы)

целей вторичной коммутации

FU – Плавкий предохранитель

Описание устройств

Q – Расцепитель минимального напряжения

F – Независимый расцепитель

X – Электромагнит включения

SA/M – Моторный привод

FU – Плавкий предохранитель

Выводы цепей вторичной коммутации

1, 2 – питание контроллера (стандартно 220В AC)

3, 4, 5 – аварийный перекидной контакт (220В AC)

6,7 – дополнительный НЗ контакт состояния (в некоторых модификациях может быть типа НО)

8,9 – дополнительный НО контакт состояния

20 – заземление

25,26 – вход для подключения трансформатора тока в нейтральном проводнике

27,28 – расцепитель минимального напряжения

29, 30 – независимый расцепитель

31, 32 – катушка включения

33, 34, 35 – моторный привод взвода пружины

36-47 – блок дополнительных перекидных контактов (4 CO).

Заводские установки электронного блока управления ВА-450

Таблица 4

In, A	I _{r1}	I _{r2} (kA)	I _{r3} (kA)	I _{r4}	tr(s)	t _{sd} (s)	tg	load1	load2
200	200	1,2	2	160	15	0,1	OFF	OFF	OFF
400	400	2,4	4	320	15	0,1	OFF	OFF	OFF
630	630	3,78	6,3	504	15	0,1	OFF	OFF	OFF
800	800	4,8	8	640	15	0,1	OFF	OFF	OFF
1000	1000	6	10	800	15	0,1	OFF	OFF	OFF
1250	1250	7,5	12,5	1000	15	0,1	OFF	OFF	OFF
1600	1600	9,6	16	1200	15	0,1	OFF	OFF	OFF

5 УСЛОВИЯ ТРАНСПОРТИРОВАНИЯ И ХРАНЕНИЯ

5.1 Транспортирование выключателей в части воздействия механических факторов осуществляется по группе С и Ж ГОСТ 23216, климатических факторов – по группе 4 (Ж 2) ГОСТ 15150.

5.2 Транспортирование выключателей допускается любым видом крытого транспорта в упаковке изготовителя, обеспечивающей предохранение упакованных выключателей от механических повреждений, загрязнения и попадания влаги.

5.3 Хранение выключателей в части воздействия климатических факторов – по группе 2 (С) ГОСТ 15150.

Хранение выключателей осуществляется в упаковке изготовителя помещениях с естественной вентиляцией при температуре окружающего воздуха от -25 до +40 °С и относительной влажности до 50% при температуре +40 °С. Допускается хранение выключателей при относительной влажности 90% при температуре +20 °С.

5.4 В период хранения не допускается складирование выключателей один на другой.

6 КОМПЛЕКТАЦИЯ

1. Автоматический выключатель ВА-450 (с установленными дополнительными устройствами: катушка включения, отключения, мотор-привод) – 1 шт.;
2. Комплект болтов – 1 шт.;
3. Паспорт – 1 шт.;
4. Межфазные перегородки – 1 комплект;
5. Уплотнительная рамка дверного выреза – 1 шт.;
6. Расцепитель минимального напряжения (опционально) – 1 шт.;

7 ГАРАНТИЙНЫЕ ОБЯЗАТЕЛЬСТВА

Изготовитель гарантирует соответствие автоматического выключателя ВА-450 v2 требованиям ГОСТ Р 50030.2-2010 (IEC 60947-2:2016) при соблюдении потребителем условий эксплуатации, транспортирования и хранения.

Гарантийный срок эксплуатации: 7 лет с даты продажи изделия, указанной в товарном чеке.

Гарантийный срок хранения: 7 лет с даты изготовления, указанной на упаковке или на изделии.

Срок службы: 15 лет.

Изготовитель: Информация указана на упаковке изделия.

Импортер и представитель торговой марки ЕКФ по работе с претензиями на территории Российской Федерации:

ООО «Электрорешения», 127273, Россия, Москва, ул. Отрадная, д. 2Б, стр. 9, 5 этаж. Тел.: +7 (495) 788-88-15.

Тел.: 8 (800) 333-88-15 (действует только на территории РФ).

Импортер и представитель торговой марки ЕКФ по работе с претензиями на территории Республики Казахстан: ТОО «Энергорешения Казахстан», Казахстан, г. Алматы, Бостандыкский район, ул. Тургут Озала, д. 247, кв. 4.

8 УТИЛИЗАЦИЯ

Отработавшие свой ресурс и вышедшие из строя ВА-450 v2 следует утилизировать в соответствии с действующими требованиями законодательства на территории реализации изделия. Изделие утилизировать путём передачи в специализированное предприятие для переработки вторичного сырья в соответствии с требованиями законодательства территории реализации.

9 СВИДЕТЕЛЬСТВО О ПРИЕМКЕ

Автоматический выключатель ВА-450 v2 признан годным к эксплуатации.

Дата изготовления:
информация указана на изделии.

Штамп технического контроля изготовителя.



EAC

v4



ekfgroup.com

EKFE